

V Jornadas de Educación Emocional (comunicación)

Estudio de las competencias emocionales del profesorado de primaria

Lucicleide de Souza Barcelar

prettyalegria@hotmail.com

Resumen: Esta presentación forma parte de uno de los estudios llevados a cabo en la tesis doctoral “Competencias emocionales y resolución de los conflictos interpersonales en el aula”. Tal investigación participó un total de 60 profesores de primaria, de los centros públicos, concertados y privados de Barcelona, distribuidos en clases baja, media y alta.

Introducción

En la rutina de la labor educativa, manejar las emociones negativas en el contexto del aula no es una tarea fácil. El profesor muchas veces afronta situaciones conflictivas que son generadoras de tensión y estrés, y se ponen a prueba diversas dimensiones de la competencia emocional.

En esta dirección, un de los estudios sobre el tema, Mireia (2002) destaca la competencia emocional como un conjunto de habilidades que permiten comprender, expresar y regular de forma apropiada los fenómenos emocionales. Incluye conciencia emocional, control de la impulsividad, trabajo en equipo, cuidarse de sí mismo y de los demás, etc. Esto facilita desenvolverse mejor en las circunstancias de la vida tales como los procesos de aprendizaje, relaciones interpersonales, solución de problemas, adaptarse al contexto.

Teniendo en consideración todo lo expuesto, reconocemos la importancia de la competencia emocional del profesor donde destacamos como un aspecto fundamental para afrontar los retos de la vida cotidiana.

1. PROCEDIMIENTO

Para realizar este estudio se utilizó el test EQI de Bar-On, un test que intenta medir las dimensiones de la inteligencia emocional. El test tiene un cociente general a partir de 5 componentes con sub-escalas.

El instrumento adaptado de Bar-On, ha sido validado inicialmente en el contexto norteamericano y posteriormente a otros países: Bar-On, R. (1997) The Emotional Quotient Inventory..Technical Manual. North Tonawanda: Multi-Health Systems Inc. Las competencias emocionales analizadas en este estudio contemplan cinco dimensiones de la inteligencia emocional.

DIMENSIONES DE LA INTELIGENCIA EMOCIONAL

INTRAPERSONALES

-Conciencia de las propias emociones: habilidad para reconocer los propios sentimientos. No sólo es la habilidad para ser consciente de las propias emociones sino también para diferenciarlas entre ellas, de conocer los sentimientos y el porqué, y saber qué es lo que causa estos sentimientos.

-Asertividad: habilidad para expresar los sentimientos, creencias y pensamientos y defender los propios derechos en una manera no destructiva. Esta se compone de 1) habilidad para expresar los sentimientos, 2) habilidad para expresar creencias y pensamientos abiertamente, 3) habilidad para hacer prevalecer los derechos personales

-Consideración hacia uno mismo: habilidad para respetar y aceptarse a sí mismo como básicamente bueno. La aceptación de uno mismo implica aceptar los aspectos positivos y negativos percibidos como posibilidades y limitaciones. Este componente es asociado al sentimiento de seguridad y confianza, auto concepto y autoestima y el sentido de la identidad.

-Auto actualización: habilidad para darse cuenta del potencial de las propias capacidades. Este componente de la inteligencia emocional se manifiesta implicándose en proyectos para tener una vida llena, rica y significativa. Está implicada con la capacidad para desarrollar actividades con ilusión y supone el esfuerzo por la consecución de los objetivos a largo término. Este factor se refiere a un proceso dinámico que se asocia con la persecución persistente de hacer lo mejor e intentar progresar uno mismo y los sentimientos de autosatisfacción.

-Independencia: habilidad por auto dirigir y auto-controlar los propios pensamientos y acciones y para estar libre de dependencias emocionales. Esto no significa que no se pueda consultar a los otros.

INTERPERSONALES

-Empatía: habilidad para ser consciente o entender y apreciar los sentimientos de los otros.

-Relaciones interpersonales: habilidad para establecer y mantener de forma mutuamente satisfactoria relaciones que se caracterizan por la intimidad y para dar y recibir afecto. Requiere de la sensibilidad por los otros, el deseo de establecer relaciones y el sentimiento de satisfacción con estas relaciones

-Responsabilidad social: habilidad para cooperar, contribuyendo como miembro constructivo en un grupo social. Se relaciona con la habilidad para hacer cosas por y para los otros, aceptar a los demás, actuar de acuerdo con la propia Conciencia y saber desarrollar el propio rol social.

ADAPTABILIDAD

-Solución de problemas: habilidad para identificar y definir problemas así como para generar e implementar soluciones potencialmente efectivas. Se asocia con ser Consciencioso, disciplinado, metódico y sistemático en la perseverancia y en la aproximación a los problemas. Se relaciona con el deseo de lograr lo mejor por uno mismo y con la confrontación de problemas más que evitar provocarlos.

-Evaluar la realidad: habilidad para evaluar la correspondencia entre lo que se experimenta y la objetividad existente. Implica la búsqueda por evidencias objetivas

que confirmen, justifiquen y soporten nuestros sentimientos, percepciones y pensamientos sin fantasías o dramas sobre estos.

-Flexibilidad: habilidad para ajustar las propias emociones, pensamientos y conductas a situaciones y condiciones cambiantes. Se relaciona con el cambio de pensamiento cuando las evidencias sugieren que estos están equivocados y la tolerancia a ideas, orientaciones y prácticas diferentes.

GESTIÓN DEL ESTRÉS

-Tolerancia al estrés: habilidad para soportar situaciones adversas y estresantes sin hundirse o sentirse desbordado mediante el afrontamiento activo y positivo del estrés. Se relaciona con la capacidad para escoger vías de acción para afrontarlo, la disposición optimista a las nuevas experiencias y habilidad para resolver exitosamente los problemas específicos y también con el sentimiento de que uno puede controlar o influenciar las situaciones estresantes.

-Control de impulsos: habilidad para resistir o retrasar el impulso o la tentación de actuar. Se relaciona con la capacidad para aceptar los propios impulsos agresivos, control de la agresión, la hostilidad y las conductas irreflexivas.

ESTADO GENERAL AFECTIVO

-Felicidad: habilidad para sentirse satisfecho con la propia vida, para disfrutar de uno mismo y con los otros y tener diversión. La felicidad combina la propia satisfacción, el contento general y la habilidad para disfrutar de la vida.

-Optimismo: habilidad para buscar y para mirar el lado positivo de la vida y para mantener la actitud positiva incluso en situaciones adversas.

2. MUESTRA

Participó en nuestra investigación un total de 60 profesores de primaria, de los centros públicos, concertados y privados de Barcelona, distribuidos en clases baja, media y alta.

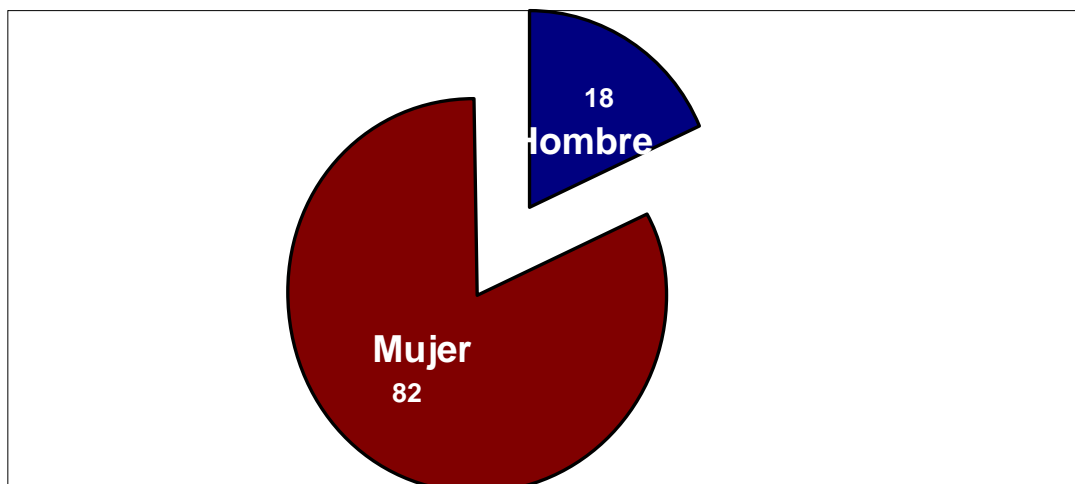
3. METODOLOGÍA

El estudio se inscribe de tipo *expost-facto*. Para ello utilizamos para la investigación de campo, el test de competencias emocionales de Bar-On, ya traducido a la lengua castellana y validado inicialmente en el contexto norteamericano y posteriormente a otros países: Bar-On, R. (1997) *The Emotional Quotient Inventory. Technical Manual*. North Tonawanda: Multi-Health Systems In.

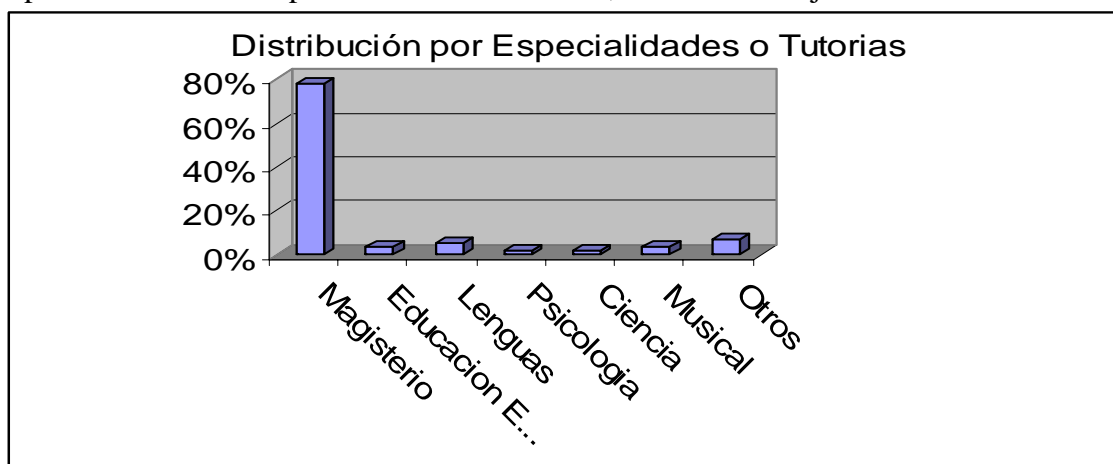
Para el análisis de los datos utilizamos el programa SPSS (Statistical Product and Service Solutions), que es un conjunto de potentes herramientas de tratamientos de datos y análisis estadístico. Al igual que el resto de aplicaciones que utilizan como soporte el sistema operativo Windows, el SPSS funciona mediante menús desplegables y cuadros de diálogos.

4. ANÁLISIS DE LOS RESULTADOS

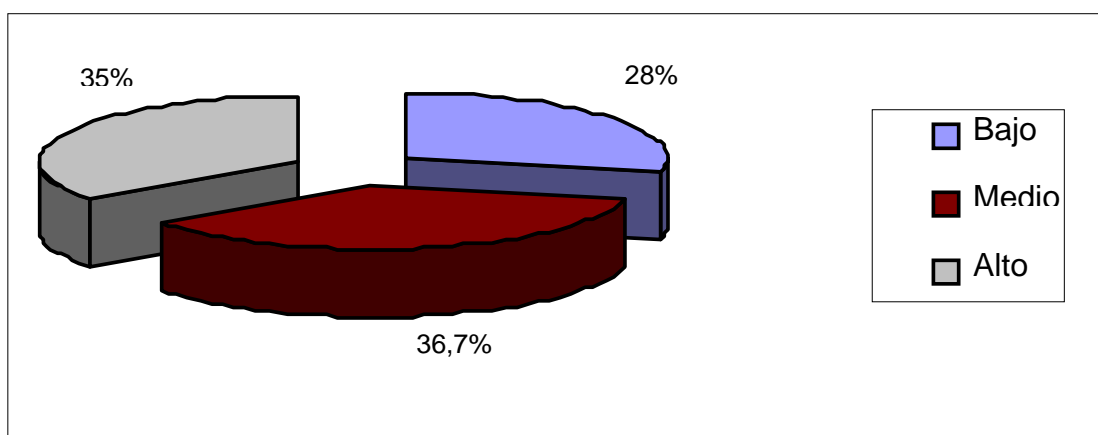
En las tablas que se presentan a continuación, verificamos que un 18,30% de los participantes de nuestra muestra son hombres, mientras el 81,70% son mujeres. Los participantes forman parte de los cursos de primaria, que se distribuyen de la siguiente forma: Curso de 1º representa el 33,3% de la muestra, de 3º curso el 35% y 6º curso el 31,7%. Con esto vemos que intentamos tener una muestra representativa y similar en todos los cursos que participaron del estudio.



En el bloque de las especialidades presentadas por el profesorado entrevistado, el magisterio representa un 78,3% de la formación de los participantes de la muestra. Unos 5% del profesorado entrevistados tiene como especialidad lenguas, las demás especialidades están representadas ínfimamente, ver cuadro abajo.



En relación a las variables del contexto, participaron de nuestra muestra un 48,3% de centros educativos públicos y un 51,7% de centros privados. Del total de centros se extrae que en zonas de clase baja hay un 28,3%, los de clase media representarían un 36,7% y los de zonas de clase alta serían el 35% restante. No obstante hay centros que no son del todo representativos de una clase social concreta puesto que están más bien mezcladas.



En este apartado, averiguamos las dimensiones de las competencias emocionales del profesorado:

Estadísticos descriptivos CE	Media
Conciencia de las propias emociones	101,03
Asertividad	103,66
Consideración inverso de un mismo	102,82
Autoactualización	102,79
Independencia	101,29
Empatía	102,27
Relaciones interpersonales	101,85
Responsabilidad social	101,37
Solución de problemas	101,84
Avaluación de la realidad	101,73
Flexibilidad	98,52
Tolerancia estrés	102,21
Control de los impulsos	101,88
Felicidad	100,93
Inteligencia emocional	101,67
Componentes intrapersonales	103,78
Componentes interpersonales	101,89
Componentes de adaptabilidad	101,42
Componentes gen. del estado afectivo	101,65
Componentes de la gestión del estrés	102,49
Optimismo	102,35

Nivel de las competencias emocionales

De acuerdo con nuestro análisis de datos, averiguamos que todos los porcentajes están dentro de la normalidad.

Diferencias en función del sexo y en función del curso

En relación a las diferencias en función del sexo, las mujeres ($X=103.67$) puntúan más alto en evaluación de la realidad que los hombres ($X=92$) ($P=0.05$). Además, las mujeres ($x=103.99$) también obtienen mayor puntuación en empatía que los hombres ($x=94.81$) de forma casi estadísticamente significativa ($P=0.08$).

Los profesores de sexto curso tienen mejores resultados en Conciencia de las propias emociones ($x=106.39$) y flexibilidad ($x=106.13$) que los profesores de primer curso ($x=97.15$ y $x=92.37$) ($P<0.05$ y $p<0.01$).

De forma similar los profesores de sexto curso también puntúan más alto en flexibilidad ($x=92.37$) que los de tercer curso ($x=98.04$) ($P<0.05$). También se observó una mayor puntuación en los componentes de adaptabilidad ($x=108.84$ vs $x=98.28$) de forma cercana a la significación estadística ($P=0.09$). Por el contrario los profesores de tercero puntuaron mejor en el control de impulsos ($x=104.33$ vs $x=97.31$) de forma casi estadísticamente significativa ($P=.08$).

Diferencias de los centros públicos o privados

No existen diferencias especialmente relevantes, pero si algunas relaciones próximas a la significación estadística: Los profesores de la pública puntúan más alto en empatía ($x=105.98$ contra $x=98.70$; $P=0.08$), responsabilidad social ($x=105.41$ vs $x=97.18$;

P=0.06), control de impulsos ($x=105.41$ vs $x=98.36$; $P=0.06$) y en adaptabilidad ($x=107.51$ vs 98.05 ; $P=0.07$).

Diferencias en función de nivel socioeconómico

Los profesores de los centros socioeconómicos de niveles bajos puntúan más alto en responsabilidad social ($x=109.78$) que los de niveles medios ($x=98.13$) ($P<0.05$) y que los de niveles altos de forma casi significativa ($x=109.78$ vs $x=98.32$; $P=0.06$). De la misma forma también puntuaron más alto en conciencia de las emociones ($x=106.84$ vs $x=98.67$; $P=0.09$), empatía ($x=107.95$ vs $x=98.50$; $P=0.07$), componentes interpersonales ($x=108.95$ vs 97.32 ; $P=0.06$) y más bajo en independencia ($x=96.62$ vs $x=104.58$; $P=0.07$) que los profesores de los centros ubicados en zonas de nivel socioeconómico medio.

Conforme averiguamos, no se encontraron diferencias entre el nivel social medio y alto.

Relación entre la edad – hijos y competencias

La edad se correlacionó negativamente con la inteligencia emocional ($r=-0.444$; $P<0.05$), en concreto con los componentes intrapersonales ($r=-0.306$; $P<0.05$) y dentro de este parámetro la subescala de auto actualización ($r=-0.417$; $P<0.01$); interpersonales ($r=-0.474$; $P<0.01$), específicamente las subescalas de empatía ($r=-0.42$; $P<0.01$), relaciones interpersonales ($r=-0.358$; $P<0.01$) y responsabilidad social ($r=-0.359$; $P<0.359$); y del estado afectivo general ($r=-0.331$), concretamente ($r=-0.45$; $P<0.01$).

Las correlaciones no paramétricas indicaron que a mayor número de hijos menor índice de felicidad ($\tau b=-0.278$; $P<0.01$). A lo mejor entendemos que el hecho de tener hijos acarrea una mayor sobrecarga de tareas y deriva hacia el estrés, la ansiedad y en general hacia una serie de emociones negativas.

5. A MODO DE CONCLUSIÓN

De acuerdo con nuestro análisis de datos, averiguamos y concluimos que:

- El nivel de las competencias emocionales del profesorado se presenta dentro de la normalidad de la prueba estadística. No obstante, en lo referente a competencias emocionales en función del sexo, las mujeres puntúan más alto en evaluación de la realidad y empatía que los hombres.

- En relación a las diferencias en función del curso, los profesores de sexto curso puntúan más alto en Conciencia de las propias emociones y flexibilidad que los profesores de primer curso.

- Respecto a las diferencias en función de los centros públicos o privados no existen diferencias estadísticamente relevantes, pero sí algunas relaciones próximas a la significación estadística. Los profesores de la pública puntúan más alto en empatía; responsabilidad social, control de impulsos y en la adaptabilidad, lo que se puede interpretar como un hecho que el profesor asume una responsabilidad social mucho más activa en los centros públicos que privados.

6. BIBLIOGRAFÍA

Abarca, M. (2002). *La educación emocional en la educación primaria: currículum y práctica*. Barcelona: Tesis doctoral.

Bar-On, R. (1997). *Bar-On Emotional Quotient Inventory (EQ-i)*: Technical manual. Canadá: Multi-Health Systems.

Bar-On, R. (1997). *Bar-On Emotional Quotient Inventory*. Canadá. Multi-Health Systems. Inc.